

国际钢铁行业周报

行业评级

中性 / 维持评级

相关研究

- 《国际钢铁行业周报》
(2008/09/01)
- 《国际钢铁行业周报》
(2008/08/25)
- 《国际钢铁行业周报》
(2008/08/18)
- 《国际钢铁行业周报》
(2008/08/11)
- 《国际钢铁行业周报》
(2008/08/04)
- 《国际钢铁行业周报》
(2008/07/28)
- 《国际钢铁行业周报》
(2008/07/21)

■ 全球钢铁股价表现

(1) 上周全球钢铁股价指数比前一周下跌 14.05%，其中美国钢铁股价指数比前一周下跌 13.71%，欧洲钢铁股价指数比前一周下跌 18.73%，太平洋地区钢铁股价指数比前一周下跌 8.25%。

(2) 个股方面，上周国际钢铁股股价大幅下跌，AK 钢跌幅达 22.78%。

(3) 估值方面，上周各个地区钢铁行业的平均市净率水平在 1.4-2.4，其中浦项制铁的市净率最低，为 1.37。

■ 行业聚焦

(1) 并购重组：俄罗斯 NLMK 公司收购美国 Beta 钢公司，以强化在美国市场的地位，提供进入高利润终端市场的契机。

(2) 产能扩张：泰国政府已开始对在其南部建设该国首座高炉钢厂进行可行性研究，安赛乐米塔尔、新日铁、JFE 和中国宝钢都已经递交了合作意向书。

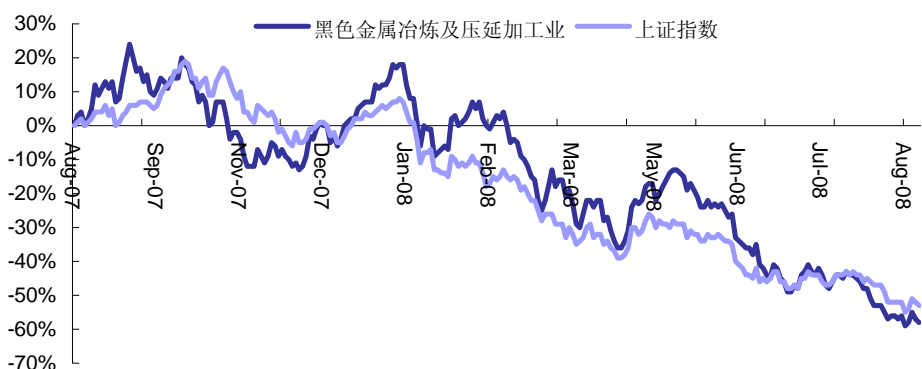
(3) 钢企提价行动：安赛乐米塔尔宣布尽管下调南非的钢材价格，但不计划全面下调钢价。

■ 钢材价格走势

(1) 上周国际市场保持疲软。CRU 国际钢价综合指数为 272.9，比前一周下滑 4.2%，CRU 扁平材指数为 254.8，比前一周下滑 3.3%；CRU 长材指数为 309.2，比前一周下滑 5.6%。

(2) 北美市场 CRU 价格指数为 263.1，比前一周下滑 2.3%；亚洲市场 CRU 价格指数为 287.6，比前一周下滑 5.8%；欧洲市场 CRU 价格指数为 256.7，比前一周下跌 2.8%。

最近 52 周行业指数表现



分析师
黄静
(0755) 8249 2060
huangjing@lhq.com

研究助理
唐宗辰
(0755) 8236 4432
tangzc@lhq.com

目录

全球钢铁股价表现.....	3
国际钢铁业聚焦	4
并购重组.....	4
新钢购美钢厂掀起俄钢厂进入北美新高潮.....	4
浦项拟收购大宇造船和海运工程公司 50.4%股份.....	4
埃萨钢公司寻求收购铁矿石和煤资产.....	5
产能扩张.....	5
纽柯决定恢复 Kingman 螺纹钢线材厂令市场担忧.....	5
JFE 知多厂钢管扩建完工, 产能大幅提高.....	5
盖尔道投资 14 亿美元扩产其秘鲁分厂.....	5
泰国已开始对首座高炉钢厂选址进行可行性研究.....	6
国际钢铁企业提价行动	6
安赛乐米塔尔不计划全面下调钢价.....	6
新日铁下调出口韩国冷轧基料报价.....	6
全球钢材价格走势.....	7

全球钢铁股价表现

上周全球钢铁股价指数比前一周下跌 14.05%，其中美国钢铁股价指数比前一周下跌 13.71%，欧洲钢铁股价指数比前一周下跌 18.73%，太平洋地区钢铁股价指数比前一周下跌 8.25%。

个股方面，上周国际钢铁股股价大幅下跌，AK 钢跌幅达 22.78%。

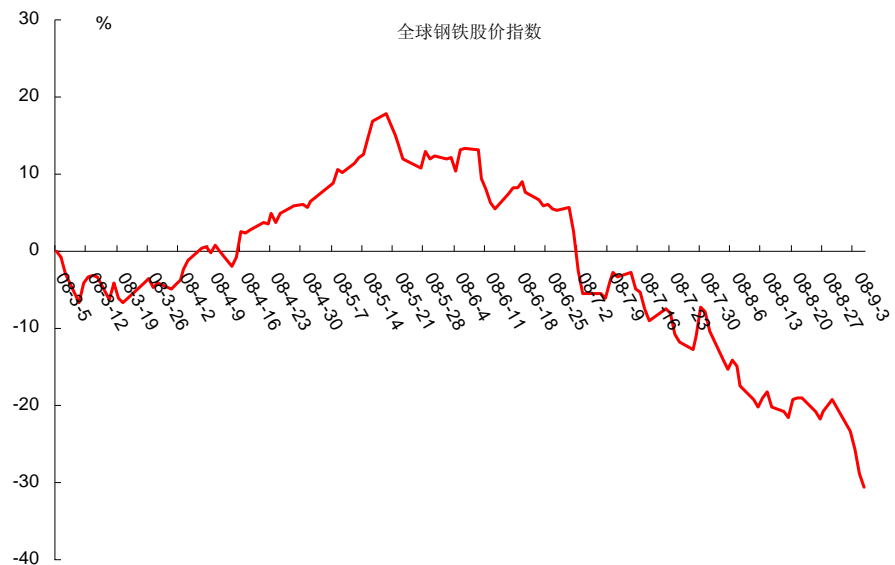
估值方面，上周各个地区钢铁行业的平均市净率水平在 1.4-2.4，其中浦项制铁的市净率最低，为 1.37。

表 1、国际钢铁股估值

名称	最新价 (08/09/05)	市盈率 (TTM)	市净率
美国钢铁行业指数	436.98	9.66	2.41
纽科	48.45 (美元)	8.21	1.94
美国钢公司	113.61 (美元)	9.73	2.08
AK 钢公司	40.63 (美元)	10.1	3.75
安塞乐米塔尔	64.29 (美元)	6.62	1.47
欧洲钢铁行业指数	379.41	8.09	1.57
蒂森克虏伯	29.13 (欧元)	7.09	1.42
太平洋地区钢铁行业指数	318.37	8.5	1.49
新日铁	461 (日元)	8.18	1.52
JFE	4180 (日元)	9.29	1.60
浦项制铁	432500 (韩元)	8.93	1.37
塔塔	560.35 (卢比)	3.17	1.43
台湾中钢	35 (元新台币)	8.03	1.85

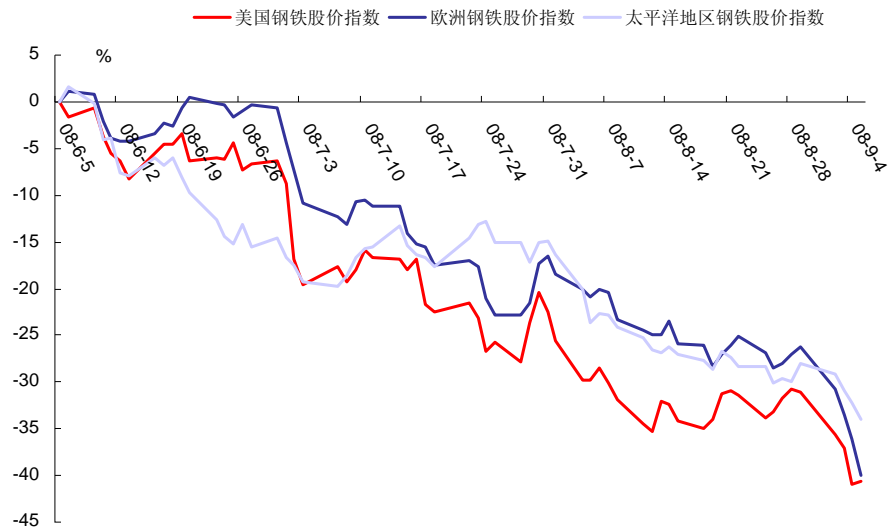
数据来源 彭博资讯、联合证券研究所

图 1、最近六个月全球钢铁股价指数走势



数据来源 彭博资讯、联合证券研究所

图 2、最近三个月各个地区钢铁股价指数走势



数据来源 彭博资讯、联合证券研究所

国际钢铁业聚焦

并购重组

新钢购美钢厂掀起俄钢厂进入北美新高潮

俄罗斯新利佩茨克钢铁公司 (NLMK) 9 月 4 日称, 同意以 4 亿美元全部现金形式收购美国热轧钢生产厂家 Beta 钢公司, 预计该收购将在 4 季度完成。

NLMK 的总体发展战略是瞄准其关键的欧盟和美国市场, 扩大经营品种及对下游市场进行整合, 以强化在该市场的地位和提供进入重要的高利润的终端市场的契机。

收购 Beta 钢公司之后, NLMK 可在北美创建一家大型、综合的钢管生产厂家, 包括 Maneely 公司、Beta 钢公司和 DufencoFarrell 公司。就 Beta 钢公司本身来说, 其产能利用率很低, 但如果 NLMK 能够与其在美国的其它公司的资产结合起来的话, 可大大提高 Beta 钢公司的资产利用率。

浦项拟收购大宇造船和海运工程公司 50.4%股份

韩国浦项钢铁公司已表示对收购大宇造船和海运工程公司 (DSME) 的兴趣, 并已向韩国产业银行递交了意向书, 将收购 DSME 的 50.4% 股份。联合拥有 DSME 的国营韩国开发银行和韩国资产管理公司预计在 10 月份作出报价。

浦项认为, 收购 DSME 对其未来的能源和原料开发方面的增长十分有益, 其次, 也能为其厚板销售获得一个大用户。DSME 专门从事造船和海运的公司, 按订单排名为世界第三大造船公司, 其海运用户主要为石油生产厂家。浦项对 DSME 的收购还将面对来自其它 3 家公司如现代重工以及由 GS 集团与 Hanwha 集团组成的联合集团的竞争。

埃萨钢公司寻求收购铁矿石和煤资产

印度埃萨钢公司为满足在建中的 Gujarat 钢厂和能源项目, 积极在非洲和南美寻求收购铁矿石和煤资产。

该公司一官员称, “我们已指派一小组, 负责海外内的铁矿石和煤资产并购, 海外的并购目标在非洲和南美, 但达成协议尚需时间。”据称, 埃萨在 Gujarat 地区的 Hazira 厂年产能为 460 万吨, 采用电炉炼钢而不使用焦煤。不过, 公司现已开始的产能扩建项目目标是使公司年产能增至近 1000 万吨, 而且还打算采用高炉、Corex 炼钢, 因而焦煤对未来的扩建项目至关重要。

埃萨钢铁公司是大型国际钢铁企业, 在印度、印尼、加拿大、美国均有生产企业, 尤其近年来接连并购了几家北美钢厂, 如加拿大阿尔戈马钢公司和美国明尼苏达钢铁公司。

产能扩张

纽柯决定恢复 Kingman 螺纹钢线材厂令市场担忧

美国纽柯公司称, 将会恢复其以生产螺纹钢和线材为主的分厂 Kingman 的生产。纽柯公司 2003 年在收购了北极星钢公司下属的 Kingman 厂后, 一直没有投产。

Kingman 预计明年 2 季度能够恢复生产, 初期年产能为 25 万吨, 之后逐渐扩大到 50 万吨。

目前, 纽柯钢公司在的犹他州和西雅图的分厂年生产螺纹钢 85 万短吨, 是美国西部最大的螺纹钢生产厂家。Kingman 复产后, 纽柯西部螺纹钢年产量会超过 100 万吨。现在是建筑行业的低迷时期, 螺纹钢也进入买方市场。Kingman 选择在这个时期复产, 有可能造成美国西部螺纹钢市场供过于求。

JFE 知多厂钢管扩建完工, 产能大幅提高

日本 JFE 钢公司知多厂的无缝钢管产能扩建项目已完工, 中等口径的无缝钢管年产能从 16 万吨提高到了 25 万吨, 扩建计划总计耗资 150 亿日元(1.39 亿美元)。

知多厂新安装的钢管轧机于 7 月份开始运转, 到 9 月 1 号达到满负荷生产, 所生产的无缝钢管口径 178-426mm, 长约 5.5-13.5m, 壁厚 4.3-55mm。在增加的 9 万吨产量中, 3 万吨为高级 13-铬石油用管, 其年产能已提高到 15 万吨。另外 6 万吨为高碳和高合金锅炉管以及高强薄壁气缸用管。

该扩建完成后, 知多厂的各种规格和型号的无缝管年产能已达到 50 万吨。JFE 继续维持着其世界 13-铬无缝钢管头号生产商的地位, 其占全球市场份额已接近 50%。

盖尔道投资 14 亿美元扩产其秘鲁分厂

巴西盖尔道集团将投资 14 亿美元扩大其秘鲁分厂秘鲁钢铁公司(Siderperu)产能, 目前 Siderperu 产能为 45 万吨, 计划到 2013 扩大到 300 万吨。

盖尔道集团是巴西最大的钢铁企业,在 2006 年耗资 2.03 亿美元收购了 Siderperu83%的股份。Siderperu 目前年产能 45 万吨,占盖尔道总产能的 17%。

盖尔道 CEOJohannpeter 称,目前秘鲁所需钢铁的一半来自进口,在 Siderperu 扩产后,就可以满足整个秘鲁的国内需求,而且还可以增加出口。

泰国已开始对首座高炉钢厂选址进行可行性研究

据泰国钢铁协会称,泰国政府已开始对在其南部建设该国首座高炉钢厂进行可行性研究,该工作预计在明年初完成。该项目一期完工后,粗钢年产能 200-400 万吨,之后逐步扩产至 700 万吨甚至更多。

该项目吸引了不少国际大型钢铁企业的目光,安赛乐米塔尔、新日铁、日本 JFE 和中国宝钢都已经递交了合作意向书。

关于选址条件,泰国钢铁协会执行总干事 WikromVajragupta 称,该钢厂项目占地 8 平方公里,需靠近一超过 20m 深的海港和确保每天 100m³的水供应。

政府正在考察 Prachuab 和 Chumphon 两省,这两个省有深水海港。新建钢厂将生产高端的钢铁产品,主要是汽车和电子产品所用的扁平材。这些钢材一部分用于国内消费,一部分出口。

去年,泰国共生产 570 万吨粗钢,仅占其消费量的 47%。新建钢厂将大大缓解泰国国内消费压力。

国际钢铁企业提价行动

安赛乐米塔尔不计划全面下调钢价

世界最大的钢生产厂家安赛乐米塔尔在本周三称,尽管宣布下调南非的钢材价格,但不计划全面下调钢价。南非钢价反应的是特定的货币发展和价格体系,而安赛乐米塔尔全球通常是 3 季度钢价维持到 4 季度不变。

面对今年的能源和铁矿石价格上涨,安赛乐米塔尔已提高钢价。它称,在目前与汽车、包装以及家用电器行业进行的 2009 年供货合同谈判中,该公司在大幅提高供货价格方面取得了良好进展。安赛乐米塔尔相信,由于原料和钢铁设备成本增加,未来钢价将继续维持结构性的强劲态势。亚洲、俄罗斯和中东的建筑、汽车和家电钢需求继续旺盛,欧洲需求的强大增长,大大补偿了美国钢销售的下降。

该公司称,如果需求放缓,该公司将调整生产,以维持价格稳定。

新日铁下调出口韩国冷轧基料报价

新日铁下调出口韩国冷轧基料报价,新日铁提出的今年第四季度冷轧基料报价是 1050-1070 美元(fob),原来新日铁提出 1100 美元。韩国国内经济低迷,产品价格难以上涨,以此为由,韩国冷轧公司一直表示难以接受 1100 美元的价格,由此新日铁下调 50 美元左右。但是韩国冷轧公司仍然采取观望态度。韩国冷轧公司的有关人士表示,“最近新日铁下调报价,但是还要看每家冷轧公司是否接受。”

全球钢材价格走势

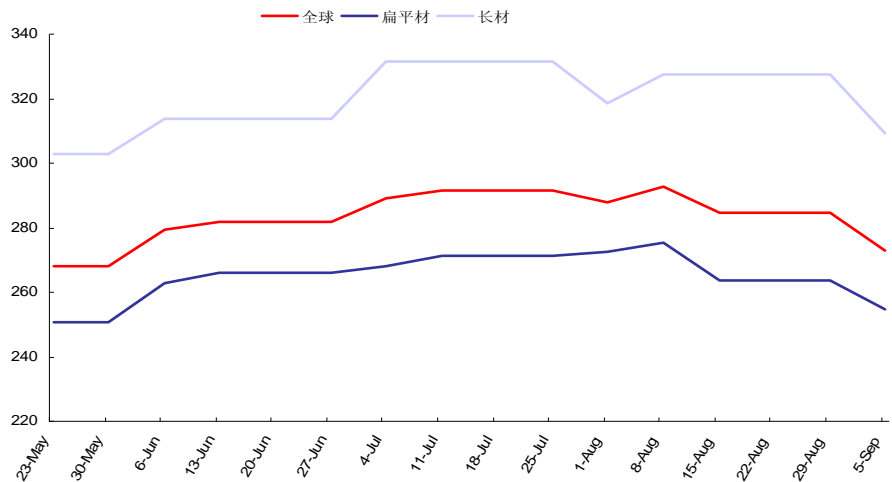
上周国际市场保持疲软。CRU 国际钢价综合指数为 272.9, 比前一周下跌 4.2%, 比上月下跌 5.2%, 比去年同期上涨 62%; 上周 CRU 扁平材指数为 254.8, 比前一周下跌 3.3%; CRU 长材指数为 309.2, 比前一周下跌 5.6%。

北美市场保持疲软。上周该地区 CRU 价格指数为 263.1, 比前一周下跌 2.3, 比上月上涨 1.1%, 比去年同期上涨 86.8%。

亚洲市场保持疲软。上周该地区 CRU 价格指数为 287.6, 比前一周下跌 5.8%, 比上月下跌 11%, 比去年同期上涨 56.8%。

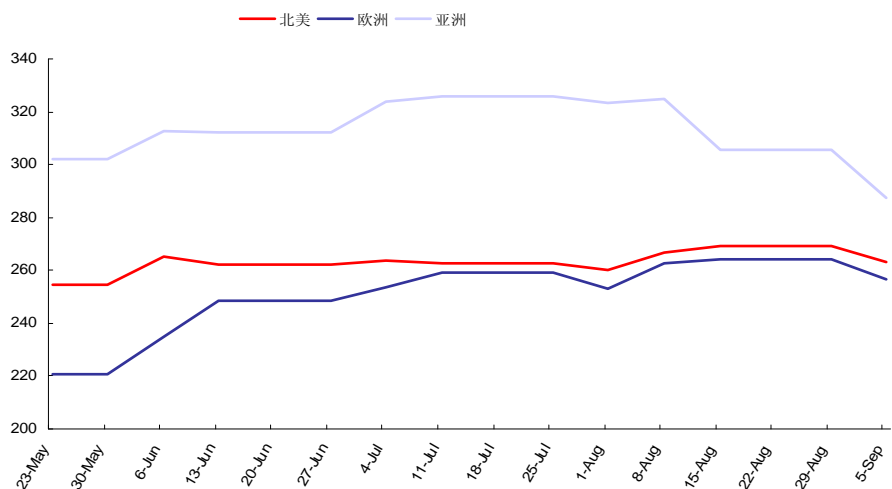
欧洲市场保持疲软。上周该地区 CRU 价格指数为 256.7, 比前一周下跌 2.8%, 比上月上涨 1.4%, 比去年同期上涨 50.4%。

图 3、最近三个月全球钢材价格指数



数据来源: CRU, 联合证券研究所

图 4、最近三个月全球不同区域价格走势



数据来源: CRU, 联合证券研究所

联合证券股票评级标准

增 持	未来 6 个月内股价超越大盘 10%以上
中 性	未来 6 个月内股价相对大盘波动在-10% 至 10%间
减 持	未来 6 个月内股价相对大盘下跌 10%以上

联合证券行业评级标准

增 持	行业股票指数超越大盘
中 性	行业股票指数基本与大盘持平
减 持	行业股票指数明显弱于大盘

深 圳

深圳罗湖深南东路 5047 号深圳发展银行大厦 10 层
邮政编码: 518001
TEL: (86-755) 8249 2212 FAX: (86-755) 8249 2062
E-MAIL: lzrd@lhzq.com

上 海

上海浦东银城中路 68 号时代金融中心 17 层
邮政编码: 200120
TEL: (86-21) 5010 6028 FAX: (86-21) 6849 8501
E-MAIL: lzrd@lhzq.com

免责声明

本研究报告仅供联合证券有限责任公司（以下简称“联合证券”）客户内部交流使用。本报告是基于我们认为可靠且已公开的信息，我们力求但不保证这些信息的准确性和完整性，也不保证文中观点或陈述不会发生任何变更。我们会适时更新我们的研究，但可能会因某些规定而无法做到。

本报告所载信息均为个人观点，并不构成所涉及证券的个人投资建议，也未考虑到个别客户特殊的投资目标、财务状况或需求。客户应考虑本报告中的任何意见或建议是否符合其特定状况。本文中提及的投资价格和价值以及这些投资带来的收入可能会波动。某些交易，包括牵涉期货、期权及其它衍生工具的交易，有很大的风险，可能并不适合所有投资者。

联合证券是一家覆盖证券经纪、投资银行、投资管理和证券咨询等多项业务的全国性综合类证券公司。我公司可能会持有报告中提及公司所发行的证券头寸并进行交易，还可能为这些公司提供或争取提供投资银行、财务顾问或金融产品等相关服务。

我们的研究报告主要以电子版形式分发，间或也会辅以印刷品形式分发。我们向所有客户同时分发电子版研究报告。

©版权所有 2008 年 联合证券有限责任公司研究所

未经授权，本研究报告的任何部分均不得以任何形式复制、转发或公开传播。如欲引用或转载本文内容，务必联络联合证券研究所客户服务部，并需注明出处为联合证券研究所，且不得对本文进行有悖原意的引用和删改。